

Satzung

über die Erhebung wiederkehrender Beiträge für die öffentlichen Verkehrsanlagen der Gemeinde Körner vom 08.07.2015

Aufgrund des § 19 Abs. 1 Satz 1 der Thüringer Kommunalordnung (ThürKO) vom 16.08.1993 (GVBl.S.501) in der Fassung der Neubekanntmachung vom 28.01.2003 (GVBl. S.41) zuletzt geändert durch Artikel 2 des Gesetzes vom 20.03.2014 (GVBl. S.82/83) und der §§ 2 und 7a des Thüringer Kommunalabgabengesetzes (ThürKAG) vom 07.08.1991(GVBl. S.329) in der Fassung der Neubekanntmachung vom 19.09.2000 (GVBl. S. 301) zuletzt geändert durch Artikel 1 des Gesetzes vom 20.03.2014 (GVBl.S.82) erlässt die Gemeinde Körner folgende Satzung.

§ 1

Wiederkehrende Beiträge für Verkehrsanlagen

- (1) Zur anteiligen Deckung der Investitionsaufwendungen für die Herstellung, Anschaffung, Erweiterung, Verbesserung und Erneuerung von öffentlichen Straßen, Wegen und Plätzen (Verkehrsanlagen) erhebt die Gemeinde Körner nach Maßgabe der Bestimmungen des ThürKAG und dieser Satzung in den in § 2 aufgeführten Gebietsteilen wiederkehrende Beiträge von denjenigen Grundstückseigentümern, Erbbauberechtigten oder Inhabern eines dinglichen Nutzungsrechtes im Sinne des Artikels 233 § 4 des Einführungsgesetzes zum Bürgerlichen Gesetzbuche (EGBGB), denen die Möglichkeit der Inanspruchnahme der öffentlichen Einrichtung besondere Vorteile bietet.
- (2) Die Satzung findet keine Anwendung auf Investitionsaufwendungen, für die Erschließungsbeiträge nach dem Baugesetzbuch (BauGB) zu erheben sind.

§ 2

Ermittlungseinheiten

- (1) Sämtliche Verkehrsanlagen folgender Gebietsteile der Gemeinde Körner bilden jeweils eine einheitliche öffentliche Einrichtung (Ermittlungseinheit), wie sie sich aus dem dieser Satzung als Anlage beigefügten Plänen ergeben:
 1. Die Ermittlungseinheit 1 wird gebildet aus dem Ortsteil Volkenroda (Anlage 1)
 2. Die Ermittlungseinheit 2 wird gebildet aus dem Ortsteil Österkörner (Anlage 2)
 3. Die Ermittlungseinheit 3 wird gebildet aus dem Ortsteil Körner Ort (Anlage 3)
 4. Die Ermittlungseinheit 4 wird gebildet aus dem Ortsteil Lochmühle (Anlage 4).
- (2) Der beitragsfähige Aufwand wird für die eine einheitliche öffentliche Einrichtung bildenden Verkehrsanlagen nach den jährlichen Investitionsaufwendungen in der Ermittlungseinheit nach Absatz 1 ermittelt.

§ 3

Beitragsfähiger Aufwand

- (1) Beitragsfähig sind insbesondere die Investitionsaufwendungen für:
 1. den Erwerb und die Freilegung der für die Herstellung, Anschaffung, Erweiterung, Verbesserung und Erneuerung der Erschließungsanlagen benötigten Grundflächen (einschließlich der Nebenkosten),
 2. den Wert der von der Gemeinde aus ihrem Vermögen bereitgestellten Flächen zum Zeitpunkt der Bereitstellung (zuzüglich der Nebenkosten),

3. die Herstellung, Anschaffung, Erweiterung, Verbesserung und Erneuerung der Fahrbahn,
4. die Herstellung, Anschaffung, Erweiterung, Verbesserung und Erneuerung von
 - a) Rinnen und Bordsteinen,
 - b) Radwegen,
 - c) Gehwegen,
 - d) Beleuchtungseinrichtungen,
 - e) Einrichtungen zur Oberflächenentwässerung der Straße,
 - f) Böschungen, Schutz- und Stützmauern,
 - g) Parkflächen
 - h) unselbständigen Grünanlagen (Straßenbegleitgrün).

Dies gilt auch für Investitionsaufwendungen an Bundes-, Landes- oder Kreisstraßen, sofern die Gemeinde Träger der Straßenbaulast ist.

- (2) Nicht beitragsfähig sind die Kosten
1. für die laufende Unterhaltung und Instandsetzung der Verkehrsanlagen,
 2. für Hoch- und Tiefstraßen sowie für Straßen, die für den Schnellverkehr mit Kraftfahrzeugen bestimmt sind (Schnellverkehrsstraßen) sowie
 3. für Brückenbauwerke, Tunnel und Unterführungen mit den dazugehörigen Rampen, mit Ausnahme des Aufwands für Fahrbahndecke und Fußwegbelag.

§ 4 Gemeindeanteil

Der Anteil der Gemeinde Körner am beitragsfähigen Investitionsaufwand beträgt in der

Ermittlungseinheit 1	41 % v.H.
Ermittlungseinheit 2	25 % v.H.
Ermittlungseinheit 3	41 % v.H.
Ermittlungseinheit 4	25 % v.H.

Der übrige Anteil des Aufwandes ist von den Beitragspflichtigen zu tragen.

§ 5 Gegenstand der Beitragspflicht

Der Beitragspflicht unterliegen alle im Gemeindegebiet gelegenen Grundstücke, welche die rechtliche und tatsächliche Möglichkeit einer Zufahrt oder eines Zugangs zu einer der in der einheitlichen öffentlichen Einrichtung zusammengefassten Verkehrsanlagen haben.

§ 6
Verteilung des umlagefähigen Aufwands (Beitragsmaßstab)

- (1) Der nach den §§ 3 bis 4 ermittelte Aufwand wird nach Maßgabe ihrer Flächen auf die Grundstücke verteilt, denen die Inanspruchnahmemöglichkeit der öffentlichen Einrichtung gemäß § 5 besondere Vorteile vermittelt. Dabei wird die unterschiedliche Nutzung der Grundstücke nach Art und Maß durch Vervielfachung der nach den Absätzen 2 bis 4 maßgeblichen Grundstücksfläche mit dem nach den Absätzen 5 bis 10 maßgeblichen Nutzungsfaktor berücksichtigt (Vollgeschossmaßstab).
- (2) Als Grundstücksfläche nach Absatz 1 gilt grundsätzlich der Flächeninhalt des Grundstücks im bürgerlich-rechtlichen Sinn. Ist ein vermessenes und im Bestandsverzeichnis des Grundbuchs unter einer eigenen Nummer eingetragenes Grundstück nicht vorhanden, so gilt die vom Grundstückseigentümer, Erbbauberechtigten oder Inhaber eines dinglichen Nutzungsrechts im Sinne des Artikels 233 § 4 des Einführungsgesetzes zum Bürgerlichen Gesetzbuch (EGBGB) zusammenhängend genutzte Fläche als Grundstück. Soweit Flächen erschlossener Grundstücke baulich oder gewerblich nutzbar sind, richtet sich die Ermittlung des Nutzungsfaktors nach den Absätzen 5 bis 7. Für die übrigen Flächen – einschließlich der im Außenbereich gelegenen Teilflächen jenseits einer Bebauungsplangrenze, einer Tiefenbegrenzungslinie oder der Grenze einer Satzung nach § 34 Abs. 4 BauGB – richtet sich die Ermittlung des Nutzungsfaktors nach Abs. 8.
- (3) Als baulich oder gewerblich nutzbar gilt bei erschlossenen Grundstücken
 - a) die insgesamt oder teilweise im Geltungsbereich eines Bebauungsplanes und mit der Restfläche innerhalb eines im Zusammenhang bebauten Ortsteils liegen, die Gesamtfläche des Grundstücks,
 - b) die über die Grenzen des Bebauungsplanes in den Außenbereich hinausreichen, die Fläche im Bereich des Bebauungsplanes,
 - c) die im Bereich einer Satzung nach § 34 Absatz 4 BauGB liegen und bei Grundstücken, die über die Grenzen einer solchen Satzung hinausreichen, die Fläche im Satzungsgebiet,
 - d) für die kein Bebauungsplan und keine Satzung nach § 34 Absatz 4 BauGB besteht,
 - aa) wenn sie insgesamt innerhalb des im Zusammenhang bebauten Ortsteils (§ 34 BauGB) liegen, die Gesamtfläche des Grundstücks,
 - bb) wenn sie mit ihrer Fläche teilweise im Innenbereich (§ 34 BauGB) und teilweise im Außenbereich (§ 35 BauGB) liegen, die Gesamtfläche des Grundstücks, höchstens jedoch die Fläche zwischen der Verkehrsanlage und einer Linie, die in einem gleichmäßigen Abstand von 40 m zu ihr verläuft; bei Grundstücken, die nicht an die Verkehrsanlage angrenzen oder lediglich durch einen zum Grundstück gehören - den Weg mit ihr verbunden sind, die Fläche zwischen der der Verkehrsanlage zugewandten Grundstücksseite und einer Linie, die einem gleichmäßigen Abstand von 40 m verläuft,
 - e) die über die sich nach Buchst. b) oder Buchst. d) Doppelbuchst. bb) ergebenden Grenzen hinaus bebaut oder gewerblich genutzt sind, die Fläche zwischen der Verkehrsanlage bzw. im Fall von Buchstabe d) Doppelbuchstabe bb) der der Verkehrsanlage zugewandten Grundstücksseite und einer Linie hierzu, die in dem gleichmäßigen Abstand verläuft, der der übergreifenden Bebauung oder gewerblichen Nutzung entspricht.
- (4) Bei erschlossenen Grundstücken, die

- a) nicht baulich oder gewerblich, sondern nur in vergleichbarer Weise nutzbar sind (z.B. Friedhöfe, Sportplätze, Freibäder, Dauerkleingärten) oder innerhalb des im Zusammenhang bebauten Ortsteils so genutzt werden, oder
- b) ganz oder teilweise im Außenbereich (§ 35 BauGB) liegen oder wegen entsprechender Festsetzungen in einem Bebauungsplan nur in anderer Weise nutzbar sind (landwirtschaftliche Nutzung)

ist die Gesamtfläche des Grundstücks bzw. die Fläche des Grundstücks zugrunde zu legen, die von den Regelungen in Absatz 3 nicht erfasst wird.

- (5) Zur Berücksichtigung des unterschiedlichen Maßes der Nutzung wird die Fläche von Grundstücken, die baulich oder gewerblich nutzbar sind (Absatz 3) vervielfacht mit
 - a) 1,0 bei einer Bebaubarkeit mit 1 Vollgeschoss,
 - b) 1,3 bei einer Bebaubarkeit mit 2 Vollgeschossen,
 - c) 1,5 bei einer Bebaubarkeit mit 3 Vollgeschossen,
 - d) 1,6 bei einer Bebaubarkeit mit 4 und 5 Vollgeschossen,
 - e) 1,7 bei einer Bebaubarkeit mit 6 und mehr Vollgeschossen.
- (6) Für Grundstücke, die ganz oder teilweise innerhalb des Geltungsbereiches eines Bebauungsplans liegen, ergibt sich die Zahl der Vollgeschosse wie folgt:
 - a) ist die zulässige Zahl der Vollgeschosse festgesetzt, aus der höchstzulässigen Zahl der Vollgeschosse;
 - b) sind nur Baumassenzahlen festgesetzt, gilt als Zahl der Vollgeschosse die Baumassenzahl geteilt durch 3,5 (wobei Bruchzahlen unter 0,5 auf die vorausgehende volle Zahl abgerundet und solche ab 0,5 auf die nächstfolgende volle Zahl aufgerundet werden);
 - c) ist nur die zulässige Gebäudehöhe festgesetzt, gilt als Zahl der Vollgeschosse in Gewerbe-, Industrie- und Sondergebieten im Sinne von § 11 Abs. 3 BauNVO die höchstzulässige Höhe geteilt durch 3,5, in allen anderen Gebieten die höchstzulässige Höhe geteilt durch 3,5 (wobei Bruchzahlen unter 0,5 auf die vorausgehende volle Zahl abgerundet und solche ab 0,5 auf die nächstfolgende volle Zahl aufgerundet werden); dies gilt in gleicher Weise auch für den Fall, dass sowohl die zulässige Gebäudehöhe als auch gleichzeitig eine Baumassenzahl festgesetzt ist;
 - d) dürfen nur Garagen oder Stellplätze errichtet werden, gilt die Zahl von einem Vollgeschoss je Nutzungsebene;
 - e) ist gewerbliche oder industrielle Nutzung ohne Bebauung festgesetzt, gilt die Zahl von einem Vollgeschoss.

Ist tatsächlich eine höhere als die festgesetzte Zahl der Vollgeschosse vorhanden oder zugelassen, so ist diese zugrunde zu legen; dies gilt entsprechend, wenn die zulässige Baumassenzahl oder die höchstzulässige Gebäudehöhe überschritten wird.

- (7) Für Grundstücke außerhalb des Geltungsbereiches eines Bebauungsplanes oder für Grundstücke, für die ein Bebauungsplan die Zahl der Vollgeschosse, die Baumassenzahl oder die Gebäudehöhe nicht festsetzt, ergibt sich die Zahl der Vollgeschosse:
- a) bei bebauten Grundstücken aus der Höchstzahl der tatsächlich vorhandenen Vollgeschosse,
 - b) bei unbebauten, aber bebaubaren Grundstücken aus der Zahl der auf den Grundstücken der näheren Umgebung überwiegend vorhandenen Vollgeschosse,
 - c) bei Grundstücken, auf denen keine Bebauung zulässig ist, die aber gewerblich genutzt werden können, wird ein Vollgeschoss zugrunde gelegt,
 - d) bei Grundstücken, auf denen nur Garagen oder Stellplätze zulässig oder vorhanden sind, wird je Nutzungsebene ein Vollgeschoss zugrunde gelegt.
- (8) Für die Flächen nach Abs. 4 gelten als Nutzungsfaktoren bei Grundstücken, die
1. aufgrund entsprechender Festsetzungen in einem Bebauungsplan nicht baulich oder gewerblich sondern nur in vergleichbarer Weise nutzbar sind (z.B. Friedhöfe, Sportplätze, Freibäder, Dauerkleingärten) oder innerhalb des im Zusammenhang bebauten Ortsteils so genutzt werden 0,5
 2. im Außenbereich liegen oder wegen entsprechender Festsetzungen in einem Bebauungsplan nur in anderer Weise nutzbar sind (z.B. landwirtschaftliche Nutzung), wenn
 - a) sie ohne Bebauung sind, bei
 - aa) Waldbestand oder wirtschaftlich nutzbaren Wasserflächen 0,0167
 - bb) Nutzung als Grünland, Ackerland oder Gartenland 0,0333
 - cc) gewerblicher Nutzung (z.B. Bodenabbau pp.) 1,0
 - b) sie in einer der baulichen oder gewerblichen Nutzung vergleichbaren Weise genutzt werden (z.B. Friedhöfe, Sportplätze, Freibäder, Dauerkleingärten, Campingplätze ohne Bebauung) 0,5
 - c) auf ihnen Wohnbebauung, landwirtschaftliche Hofstellen oder landwirtschaftliche Nebengebäude (z.B. Feldscheunen) vorhanden sind, für eine Teilfläche, die sich rechnerisch aus der Grundfläche der Baulichkeiten geteilt durch die Grundflächenzahl 0,2 ergibt, höchsten jedoch die tatsächliche Grundstücksfläche, 1,0
 mit Zuschlägen für das zweite und jedes weitere tatsächlich vorhandene Vollgeschoss entsprechend der Staffelung nach Absatz 5, für die Restfläche gilt lit. Buchstabe a)
 - d) sie als Campingplatz genutzt werden und eine Bebauung besteht, für eine Teilfläche, die sich rechnerisch aus der Grundfläche der Baulichkeiten geteilt durch die Grundflächenzahl 0,2 ergibt, höchstens jedoch die tatsächliche Grundstücksfläche, 1,0
 mit Zuschlägen für das zweite und jedes weitere tatsächlich vorhandene Vollgeschoss entsprechend der Staffelung nach Absatz 5, für die Restfläche gilt lit. Buchstabe b)

- e) sie gewerblich genutzt und bebaut sind, für eine Teilfläche, die sich rechnerisch aus der Grundfläche der Baulichkeiten geteilt durch die Grundflächenzahl 0,2 ergibt, höchstens jedoch die tatsächliche Grundstücksfläche, 1,3
- mit Zuschlägen für das zweite und jedes weitere tatsächlich vorhandene Vollgeschoss entsprechend der Staffelung nach Absatz 5, für die Restfläche gilt lit. Buchstabe a)
- f) sie ganz oder teilweise im Geltungsbereich einer Satzung nach § 35 Absatz 6 BauGB liegen, für die von der Satzung erfassten Teilflächen
- aa) mit Baulichkeiten, die kleinen Handwerks- oder Gewerbebetrieben dienen, 1,3
- mit Zuschlägen für das zweite und jedes weitere tatsächlich vorhandene Vollgeschoss entsprechend der Staffelung nach Absatz 5,
- bb) mit sonstigen Baulichkeiten oder ohne Bebauung 1,0
- mit Zuschlägen für das zweite und jedes weitere tatsächlich vorhandene Vollgeschoss entsprechend der Staffelung nach Absatz 5, für die Restfläche gilt lit. Buchstabe a).
- (9) Vollgeschosse sind alle Geschosse, deren Deckenoberkante im Mittel mehr als 1,40 m über die Geländeoberfläche hinausragt und die über mindestens zwei Drittel ihrer Grundfläche eine lichte Höhe von mindestens 2,00 m haben. Satz 1 gilt auch für Grundstücke in Gebieten, in denen der Bebauungsplan keine Festsetzungen nach § 5 Abs. 6 Buchstabe a) bis c) enthält. Ist die Zahl der Vollgeschosse wegen der Besonderheit des Bauwerkes nicht feststellbar, so werden bei gewerblich oder industriell genutzten Grundstücken je angefangene 3,50 m und bei allen in anderer Weise baulich genutzten Grundstücken je angefangene 3,0 m Höhe des Bauwerkes (Traufhöhe) als ein Vollgeschoss berechnet. Kirchengebäude werden stets als eingeschossige Gebäude behandelt.
- (10) Zur Berücksichtigung der unterschiedlichen Art der Nutzung werden die in Absatz 5 festgesetzten Faktoren um 0,3 erhöht:
- a) bei Grundstücken in durch Bebauungsplan festgesetzten Kern-, Gewerbe- und Industriegebieten sowie Sondergebieten mit der Nutzungsart: Einkaufszentren und großflächige Handelsbetriebe, Messe, Ausstellung und Kongresse;
- b) bei Grundstücken in Gebieten, in denen ohne Festsetzung durch Bebauungsplan eine Nutzung wie in den unter Buchst. a) genannten Gebieten vorhanden oder zulässig ist;
- c) bei Grundstücken außerhalb der unter den Buchst. a) und b) bezeichneten Gebiete, die gewerblich, industriell oder in ähnlicher Weise genutzt werden (so z.B. Grundstücke mit Büro-, Verwaltungs-, Post-, Bahn-, Krankenhaus- und Schulgebäuden), wenn diese Nutzung nach Maßgabe der Geschossflächen überwiegt. Liegt eine derartige Nutzung ohne Bebauung oder zusätzlich zur Bebauung vor, gilt die tatsächlich so genutzte Fläche als Geschossfläche.

§ 7 Beitragssatz

- (1) Der Beitragssatz wird nach Maßgabe der Bestimmungen dieser Satzung aus den jährlichen Investitionsaufwendungen ermittelt.
- (2) Der Beitragssatz wird in einer gesonderten Satzung festgelegt.
- (3) Die in dem Zeitraum nach Inkrafttreten des Thüringer Kommunalabgabengesetzes am 07.08.1991 aber vor dem Inkrafttreten der 1. Fassung der Satzung über die Erhebung wiederkehrender Beiträge für die öffentlichen Verkehrsanlagen der Gemeinde Körner am 31.05.2002 angefallenen beitragsfähigen Investitionsaufwendungen werden nach Abzug des von der Gemeinde nach § 4 zu tragenden Anteils, gemäß § 7 a Abs. 8 ThürKAG verteilt auf einen Zeitraum von 20 Jahren bei der Ermittlung des Beitragssatzes berücksichtigt.

§ 8 Beitragspflichtige

- (1) Beitragspflichtig ist derjenige, der jeweils im Zeitpunkt der Bekanntgabe des Beitragsbescheides Eigentümer des Grundstückes, Erbbauberechtigter oder Inhaber eines dinglichen Nutzungsrechts i.S.d. Artikel 233, § 4 des Einführungsgesetzes zum Bürgerlichen Gesetzbuche (EGBGB) ist.
- (2) Mehrere Beitragspflichtige eines Grundstückes haften als Gesamtschuldner; bei Wohnungs- und Teileigentum sind die einzelnen Wohnungs- und Teileigentümer nur entsprechend ihres Miteigentumsanteils beitragspflichtig.
- (3) Soweit der Beitragspflichtige der Eigentümer oder Erbbauberechtigte eines Grundstückes ist und dieser nicht im Grundbuch eingetragen ist oder sonst die Eigentums- oder Berechtigungslage ungeklärt ist, so ist derjenige beitragspflichtig, der im Zeitpunkt der Bekanntgabe des Beitragsbescheides der Besitzer des betroffenen Grundstückes ist. Bei einer Mehrheit von Besitzern ist jeder entsprechend der Höhe seines Anteils am Mitbesitz zur Abgabe verpflichtet.

§ 9 Entstehung und Fälligkeit der Beitragsschuld, Vorausleistung

- (1) Die Beitragsschuld entsteht jeweils mit Ablauf des 31. Dezember für das abgelaufene Kalenderjahr.
- (2) Der Beitrag wird einen Monat nach Bekanntgabe des Beitragsbescheides fällig.
- (3) Auf die Beitragsschuld können vom Beginn des Kalenderjahres an Vorauszahlungen verlangt werden. Die Vorausleistungen werden nach der voraussichtlichen Beitragshöhe für das laufende Jahr bemessen. Absatz 2 gilt entsprechend.
- (4) Der Beitragsbescheid enthält mindestens:
 1. die Bezeichnung des Beitrages,
 2. den Namen des Beitragsschuldners,
 3. die Bezeichnung des Grundstückes,
 4. den zu zahlenden Betrag,

5. die Berechnung des zu zahlenden Betrages unter Mitteilung der beitragsfähigen Kosten, des Anteils der Gemeinde Körner und der Berechnungsgrundlage nach dieser Satzung.
 6. die Festsetzung des Fälligkeitstermins,
 7. die Eröffnung das der Beitrag als öffentliche Last auf dem Grundstück ruht, und
 8. eine Rechtsbehelfsbelehrung.
- (5) Die Grundlagen für die Festsetzung wiederkehrender Beiträge können durch besonderen Bescheid (Feststellungsbescheid) festgestellt werden.

§ 10 Auskunftspflicht

Die Beitragspflichtigen sind verpflichtet, der Gemeinde alle zur Ermittlung der Beitragsgrundlagen erforderlichen Auskünfte zu erteilen, auf Verlangen geeignete Unterlagen vorzulegen und jeden Eigentumswechsel, jede Veränderung der Grundstücksfläche bzw. der Anzahl der Vollgeschosse sowie jede Nutzungsänderung anzuzeigen.

§ 11 Überleitungsbestimmungen

Waren vor Inkrafttreten dieser Satzung für im Gemeindegebiet liegende Grundstücke Erschließungsbeiträge bzw. Ausgleichsbeträge nach dem Baugesetzbuch oder einmalige Beiträge nach § 7 ThürKAG entstanden, so bleiben diese Grundstücke bei der Ermittlung des wiederkehrenden Beitrages für die Ermittlungseinheit unberücksichtigt. Diese Grundstücke bleiben so lange beitragsfrei, bis die Gesamtsumme aus den einzelnen Jahresbeiträgen bei Veranlagung zum wiederkehrenden Beitrag den Betrag des entstandenen einmaligen Beitrages überschritten hätte, längstens jedoch auf die Dauer von 20 Jahren seit der Entstehung des einmaligen Beitrages. Soweit solche Beiträge erst nach Erlass dieser Satzung entstehen, gilt Satz 1 ab dem Jahr des Entstehens entsprechend.

§ 12 Inkrafttreten

- (1) Diese Satzung tritt am Tage nach ihrer Veröffentlichung in Kraft.
Sie findet Anwendung auch auf Maumaßnahmen, durch die Erschließungsanlagen nach Inkrafttreten des Kommunalabgabengesetzes, aber vor Inkrafttreten dieser Satzung hergestellt, angeschafft, erweitert, verbessert oder erneuert worden sind.
- (2) Mit Inkrafttreten dieser Satzung treten die folgenden Satzungen außer Kraft:
Die Satzung über die Erhebung wiederkehrender Beiträge für die öffentlichen Verkehrsanlagen der Gemeinde Körner mit Ausfertigungsdatum vom 18.11.2013.

Körner, den 08.07.2015

Niebuhr
Bürgermeister

- Siegel -

Anlage zur Ermittlungseinheit 1 – Ortsteil Volkenroda

Beschreibung der Abgrenzung

Straße, Weg, Orteingang/-ausgang	letzte zur Ermittlungseinheit gehörende Grundstücke
Hauptstraße Ortsausgang Steintor	Fl. 24: 45/1; Fl. 24: 153;
Hauptstraße Ortsausgang Richtung Obermehler	Fl. 24: 106; Fl. 24: 101;
Ende Siedlung	Fl. 24: 40/2; Fl. 24: 52;
Gutshof Richtung Amtshof	Fl. 24: 129/3; Fl. 24: 139/2;
Am Weidengarten Richtung Amtshof	Fl. 24: 127; Fl. 24: 128/2.

Der Ermittlungseinheit 1 – Ortsteil Volkenroda werden die folgenden bebauten Grundstücke im Außenbereich zugeordnet:

Fl. 21: 32; 33/1; 34/1;

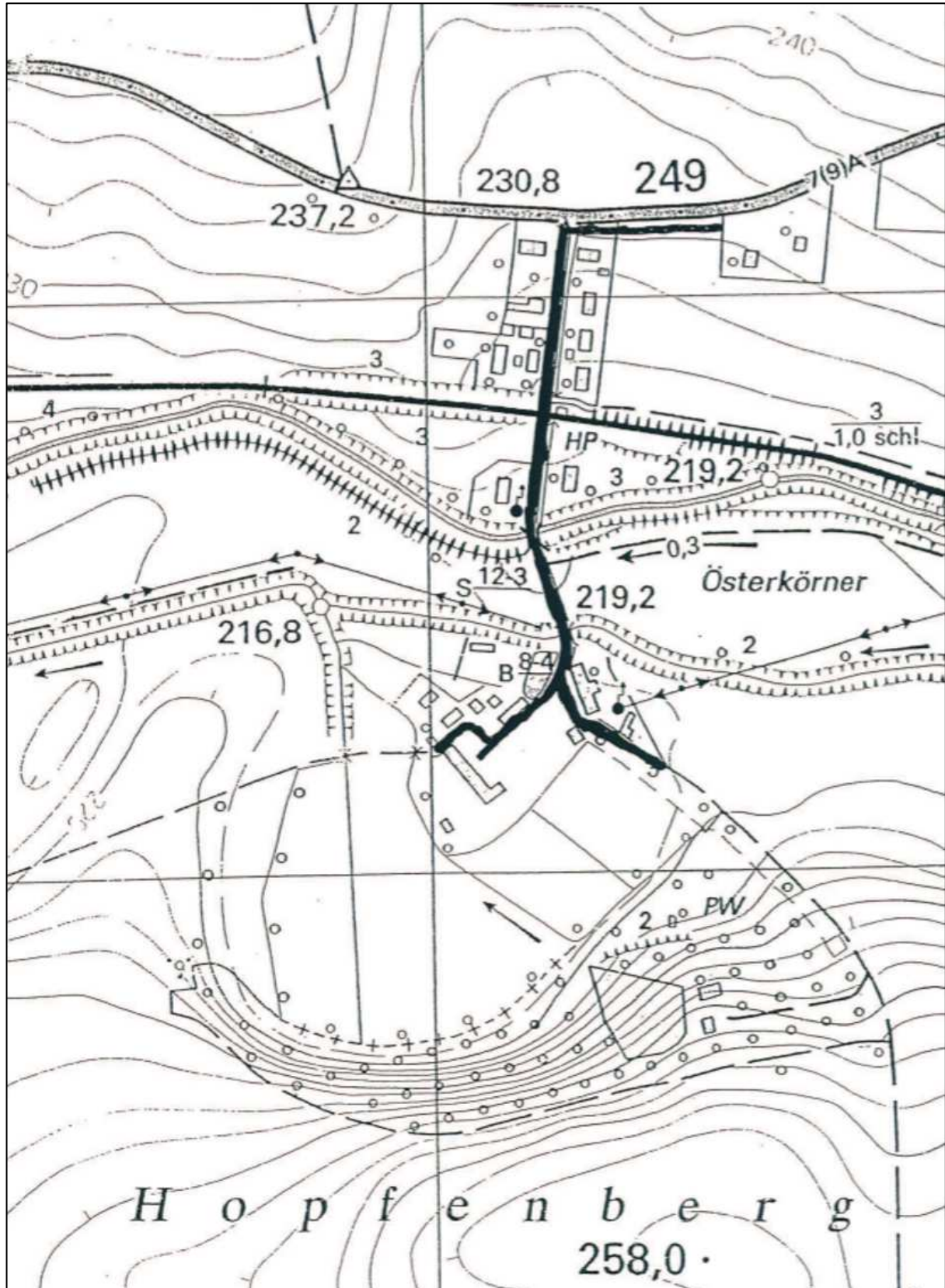
Fl. 24: 96/4;

Fl. 26: 11.

Anlage 2

zur Satzung über die Erhebung wiederkehrender Beiträge für die öffentlichen Verkehrsanlagen der Gemeinde Körner.

Ermittlungseinheit 2 – Ortsteil Österkörner



Anlage zur Ermittlungseinheit 2 – Ortsteil Österkörner
Beschreibung der Abgrenzung

Straße, Weg, Orteingan/-ausgang	letzte zur Ermittlungseinheit gehörende Grundstücke
Dorfstraße Anbindung Bundesstraße	Fl. 6: 19/2; Fl. 8: 36/4;
Weg parallel zur Bundesstraße	Fl. 8: 33/2 (Dorfstraße 1);
Ende Dorfstraße an Nr. 14	Fl. 9: 26; Fl. 9: 32;
Ende Dorfstraße zu Nr. 10	Fl. 8 76/2; Fl. 9: 36/6.

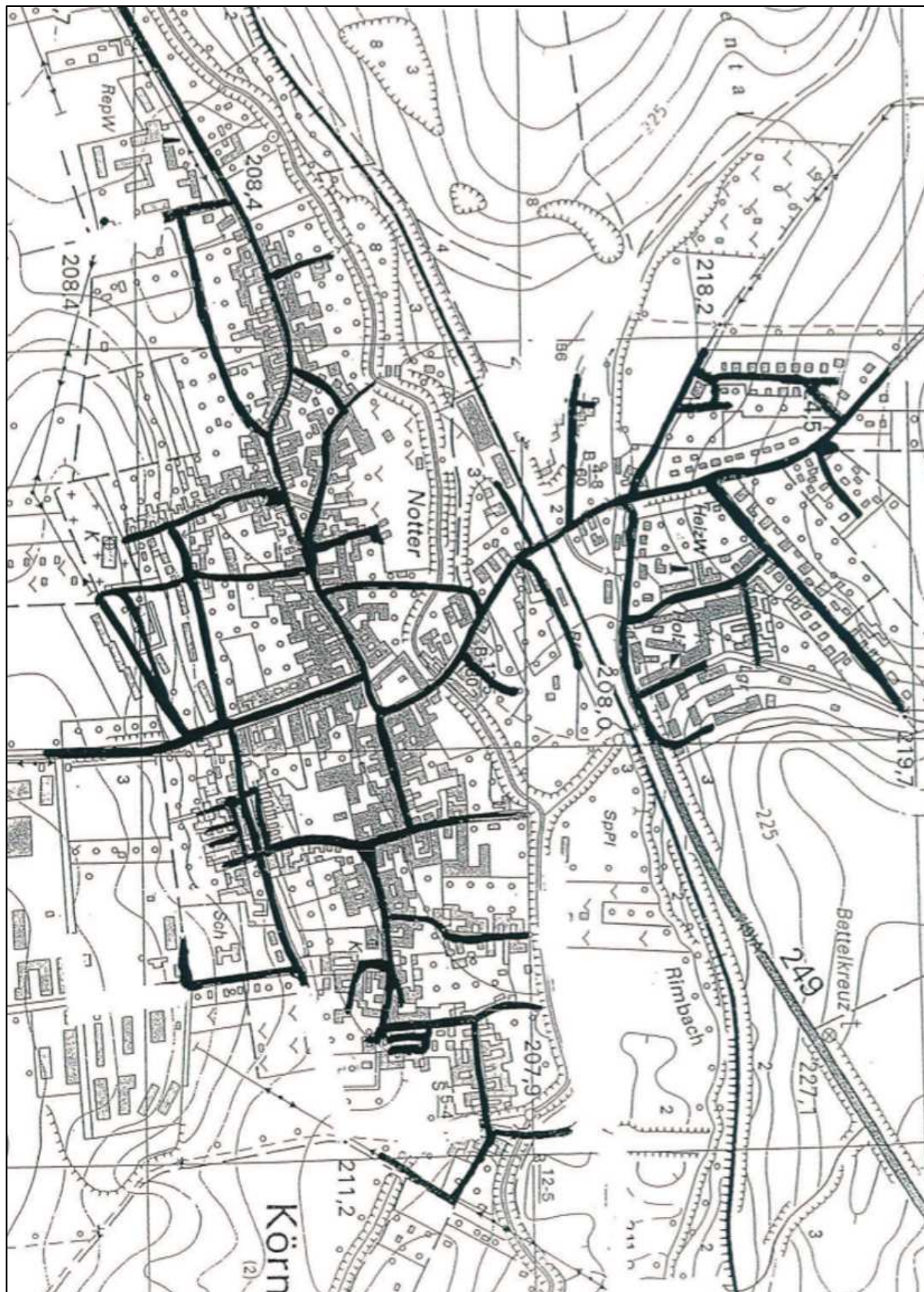
Der Ermittlungseinheit 2 – Ortsteil Österkörner werden die folgenden bebauten Grundstücke im Außenbereich zugeordnet:

Fl. 9: 38.

Anlage 3

zur Satzung über die Erhebung wiederkehrender Beiträge für die öffentlichen Verkehrsanlagen der Gemeinde Körner.

Ermittlungseinheit 3 – Ortsteil Körner Ort



Anlage zur Ermittlungseinheit 3 – Ortsteil Körner Ort
Beschreibung der Abgrenzung

Straße, Weg, Orteingan/-ausgang	letzte zur Ermittlungseinheit gehörende Grundstücke
Stiegelstraße Richtung Grabe	Fl. 20: 154; Fl. 20: 103/2;
Stiegelstraße Ende "Ölgasse"	Fl. 1: 72; Fl. 1: 65/5;
Stiegelstraße Ende Dorfgraben	Fl. 19: 10/3; Fl. 19: 8/6;
Am Berge Ende	Fl. 1: 125/2; -
Am Lindenweg Ende	Fl. 19: 49/3; Fl. 1: 166/9;
Dammstraße Ende	Fl. 19: 49/3; Fl. 2: 2303/1;
Sophienstraße Ende zur Landwirtschaft	Fl. 19: 64/2; -
Sophienstraße Ende zur Turnhalle	Fl. 19: 63/6; -
Sophienstraße Ende zur Gartenanlage	Fl. 2: 231/4; Fl. 2: 142;
Freudenstraße Ende zu Nr. 31 b	Fl. 10: 59/1; Fl. 10: 62;
Freudenstraße Ende zur Garagenanlage Sumbach	Fl. 5: 206; Fl. 5: 198;
Freudenstraße Ende Feldweg zur Bergmühle	Fl. 2: 93; Fl. 5: 199;
An der Ziegelei Ende	Fl. 3: 44/9; Fl. 3: 36/3;
Mühlgasse zur ehem. BHG	Fl. 3: 58/6; Fl. 1: 3;
Volkenrodaer Straße Ende	Fl. 3: 24/8; Fl. 3: 28/5;
Schlotheimer Straße Ende	Fl. 3: 103/7; -

Der Ermittlungseinheit 3 – Ortsteil Körner Ort werden die folgenden bebauten Grundstücke im Außenbereich zugeordnet:

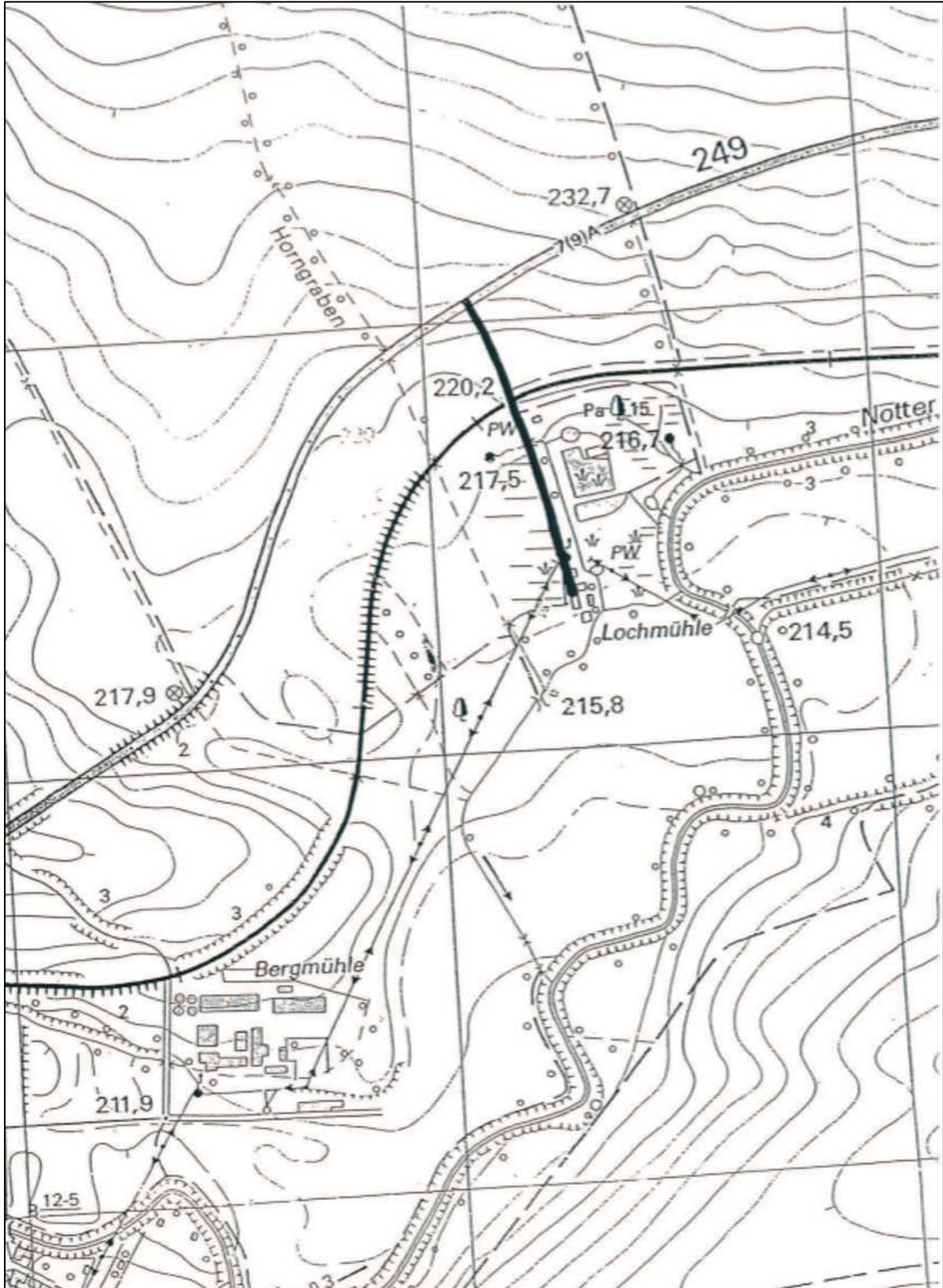
Gartenanlage Oberkirche	Fl. 19: 38; 35/3; 33;
Ölmühle	Fl. 20: 88;
Schießplatz	Fl. 20: 62;
Bergmühle	Fl. 5: 84/3; 84/4; 84/5;
Stallanlage bei der Bergmühle	Fl. 5: 83;

Landwirtschaft Körner	Fl. 10: 21/1; 21/2; 22; 23; 24; 17; 16; 15; 14; 13; 12; 11;
	Fl. 19: 70; 63/2; 69/2; 69/1; 68; 67; 66; 75/1; 74; 73; 72;
Thomas-Müntzer-Straße	Fl. 3: 157;
Felsenkeller (Insel)	Fl. 3: 54;
Sportplatz	Fl. 3: 73; 74;
Korngasse 5	Fl. 3: 76/5; 76/6; 76/7; 76/8;
Gartenanlage Verlängerung Sophienstraße	Fl. 2: 135/3; 135/4; 132; 113; 112; Fl. 10: 9; 8/2;
Gärten Sportplatz zur Bergmühle	Fl. 5: 116/2; 117;
Gartenanlage Sumberg	Fl. 5: 91; 183; 184; 186; 187; 191; 192; 193/1; 193/2; 194; 195; 207; 208; 209; 210; 211; TF 212; 213;
Gärten am Dorfgraben	Fl. 1: 99/1; 99/5; Fl. 19: 13; 14; 15/1; 15/2; 16; 17; 18/1; 18/2;
Garten hinter dem Burgwall	Fl. 3: 163;
Gartenanlage am Holzbach	Fl. 3: 34/2.

Anlage 3

zur Satzung über die Erhebung wiederkehrender Beiträge für die öffentlichen Verkehrsanlagen der Gemeinde Körner.

Ermittlungseinheit 3 – Ortsteil Körner Ort



Anlage zur Ermittlungseinheit 4 – Ortsteil Lochmühle
Beschreibung der Abgrenzung

Straße, Weg, Orteingang/-ausgang	letzte zur Ermittlungseinheit gehörende Grundstücke
Richtung B 249	Fl. 5: 39/2; Fl. 5: 41/2;
Ende zum Acker „Angespann“	Fl. 5: 59.

Der Ermittlungseinheit 3 – Ortsteil Körner Ort werden die folgenden bebauten Grundstücke
im Außenbereich zugeordnet:

-keine-

In diese Satzung wurden folgende Änderungen eingearbeitet:

1. Änderung vom 02.12.2015 Inkrafttreten zum 11.12.2015